

# Izba regionalna

21 września 2010

Izba regionalna w Bychawie

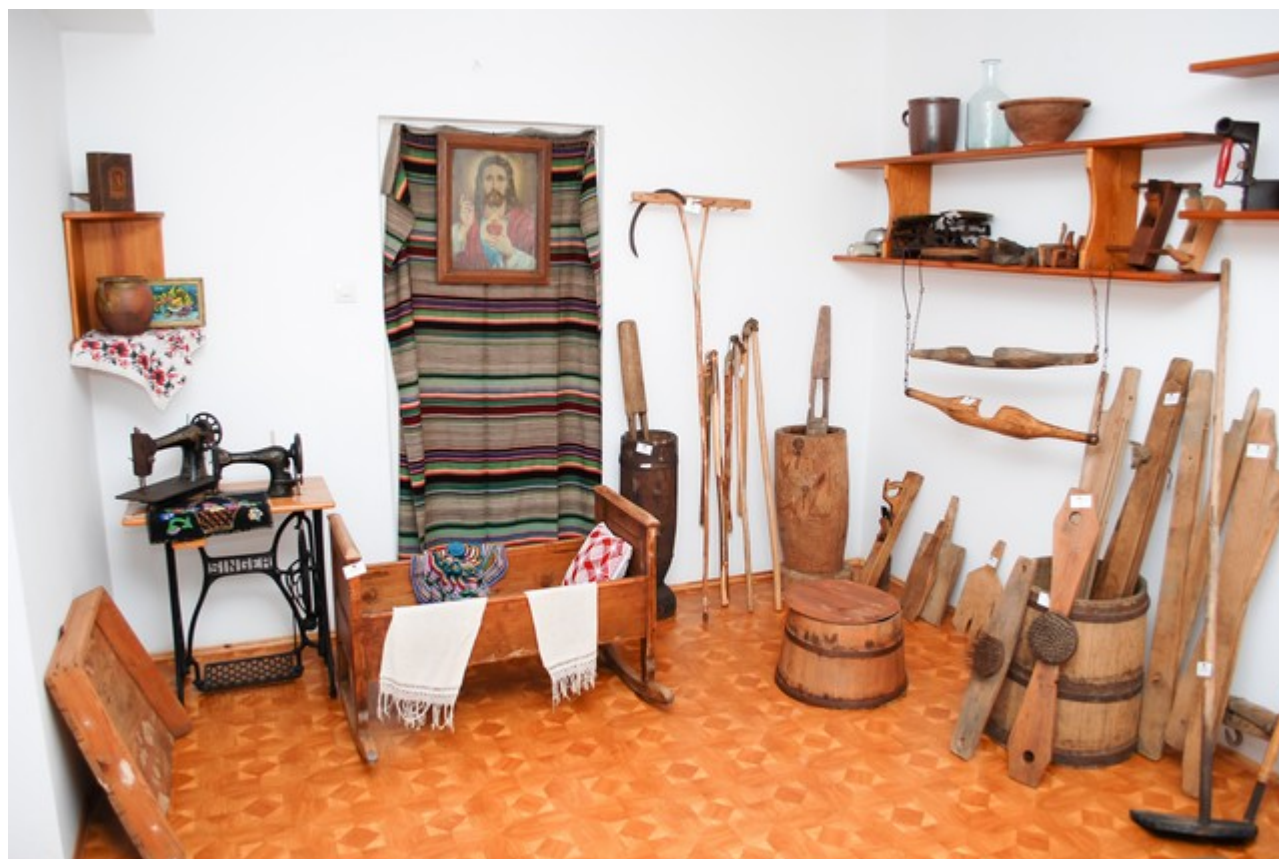
Bychawa, ul. Marsz. J. Piłsudskiego 33

23-100 Bychawa

tel. użyzony 81 56-60-144 lub 81 56-61-076

Czynna w pierwszą niedzielę miesiąca (od V do IX) w godzinach 16-18

Codziennie udostępniana na życzenie.



W naszym mieście już od pięciu lat istnieje niewielkie muzeum regionalne. Wystarczy skierować kroki do budynku należącego do GS (od podwórza, za kamienicą z zegarem), pokonać niewielką kondygnację wysłużonych schodów, by zauważyć pięknie wyrzeźbioną przez ludowego artystę, drewnianą tablicę z napisem: „Bychawska Izba Regionalna”. Każdy mieszkaniec może ją odwiedzić w pierwszą niedzielę kolejnego letniego miesiąca w godzinach od 16.00 do 18,00. Dyżury pełnią członkowie Zarządu Bychawskiego Towarzystwa Regionalnego. Przez pozostałe dni w roku zbiory muzealne są eksponowane grupom młodzieży szkolnej z całej gminy oraz osobom indywidualnym przez osoby kompetentne i odpowiedzialne za stan izby (M. Dębowczyk, B. Cywińska, T. Tracz, M. Głazik). Wystarczy zadzwonić pod numer 81 56-60-144 lub 81 56-61-076 i zgłosić chęć zwiedzenia izby.



A teraz trochę informacji o genezie tejże instytucji. Zarząd Bychawskiego Towarzystwa Regionalnego od zarania swego istnienia myślał o stworzeniu muzeum regionalnego, które przedłużyłoby żywot wielu sprzętów dawniej powszechnie użytecznym, dziś zalegającym strychy czy piwnice i ocaliło je od zapomnienia. W dniach 7-8 kwietnia 2000 roku odbyły się w Bychawie III Międzygminne Spotkania Regionalne, podczas których sympatycy BTR i młodzież szkolna mogli obejrzeć wystawę pod hasłem „Dawne sprzęty i przedmioty użytkowe gospodarstwa wiejskiego”, na której zgromadzono ok. 300 eksponatów. Dla obserwatorów, szczególnie młodych, była to świetna lekcja regionalizmu i zachęta do poznawania własnych korzeni. Podsumowaniem wystawy stała się broszura w formie ilustrowanego katalogu wydana w tymże roku nakładem BTR-u i Miejsko-gminnej Biblioteki Publicznej. Jak się później okazało, wystawa stała się załączkiem obecnej Izby Regionalnej. Przez 5 lat zarząd pod kierunkiem prezesa M. Dębowczyk czynił starania o pozyskanie lokum dla gromadzonych z wielkim mozolem eksponatów i udało się. Decyzją władz gminy na potrzeby muzeum zostały przydzielone dwa pomieszczenia w siedzibie GS przy ulicy Piłsudskiego. Członkowie Zarządu BTR osobiście zaangażowali się w przygotowaniu lokalu do umieszczenia w nim zgromadzonej ludowizny. Nie jest to może pomieszczenie marzeń, ale przynajmniej zabezpiecza wszystko, co udało się pozyskać od okolicznych mieszkańców. Oficjalne otwarcie Izby nastąpiło podczas VIII Spotkań Regionalnych 9 VI 2005 roku.



Od tego dnia zbiory są eksponowane wszystkim miłośnikom kultury i tradycji ludowej. Odwiedzają ją również goście z zaprzyjaźnionego miasta we Francji. Nauczyciele z okolicznych szkół chętnie przyprowadzają tu swoich uczniów, by pokazać, jak wyglądają sprzęty gospodarstwa wiejskiego, używane niegdyś przez ich prababcię. Taka wycieczka to doskonały materiał do wykorzystania na lekcjach historii, plastyki czy języka polskiego do ćwiczeń słownikowych i twórczych form wypowiedzi.

Co skrywają pomieszczenia naszego małego muzeum? To, co zwykle oglądamy w skansenach i izbach regionalnych tworzonych w całej Polsce: dawne, ręcznie wykonane sprzęty domowego użytku i wyposażenia wiejskich chat, wyroby ceramiczne, plecionkarskie, tkackie, stolarskie, naczynia kuchenne, ozdoby oraz sprzęty związane z uprawą roli i prowadzeniem gospodarstwa chłopskiego.